



French experience on ASF prevention strategy

April 9th, 2019

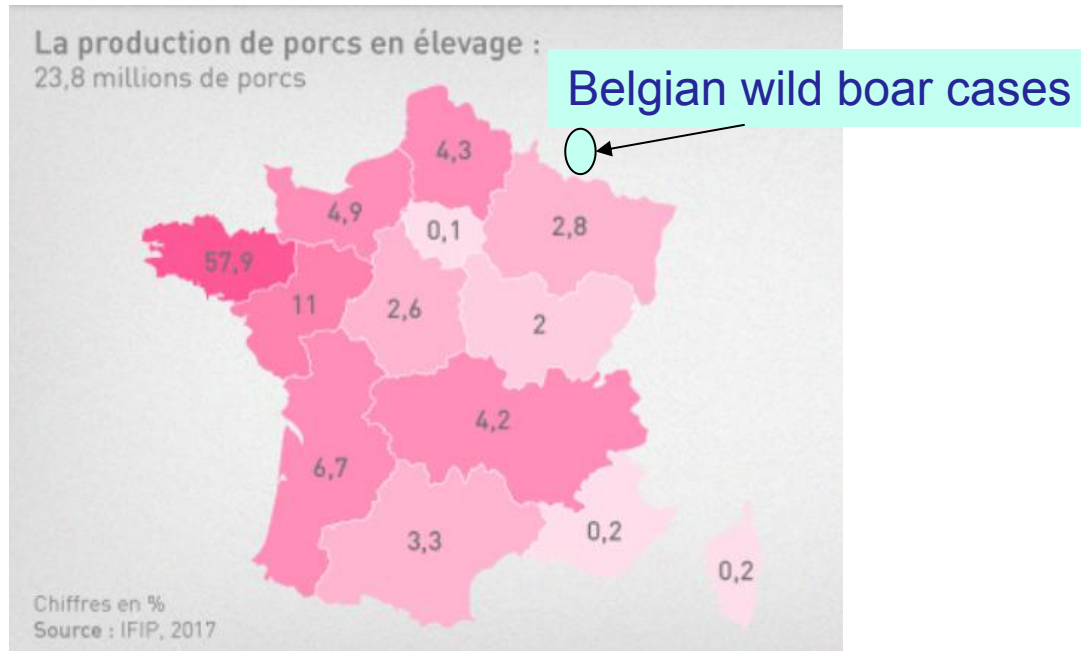




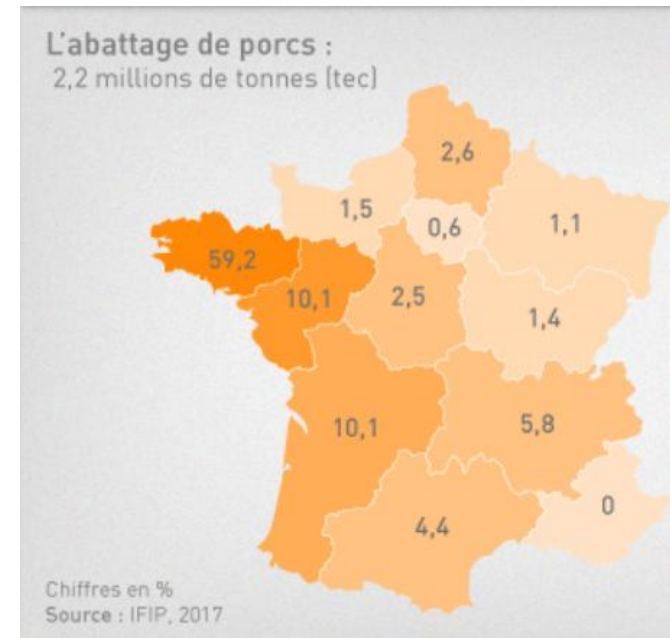
1. Context



French pork production main characteristics



Animals/holdings density
23,8 M heads (1M sows)
14 000 farms



Slaughterhouses and cutting plants
2,2 M T/year, 40% to 3rd countries
Close to holdings: limited moves

Peace time: FRANCE free from ASF = but vigilant =

- Compulsory official **annual visits** in pigs holdings
- A **robust network of actors** in place
- Scientific **assessment available** on the spot
- New **national action plan** for ASF prevention and control
- **Contingency plan** ready





2. French surveillance and preventive measures facing ASF risk



2.1. ASF risk mitigation strategy (management measures)

Risk mitigation strategy:

September 13th, 2018 → January 9th 2019

→ **ASF National action plan** activated in Belgium's neighboring areas

- **Preventive zoning** (non EU regulated zones)
 - **Reinforced observation zone (ROZ)**, along Belgian border
 - ✓ Electric **fences** at the border
 - ✓ Holdings: **reinforced clinical surveillance** + **biosecurity** assessment
 - ✓ **Prohibition of hunting** and big game releases
 - ✓ Active collection of dead boars + sampling
 - **Observation zone (OZ)**: surrounding the ROZ
 - ✓ **Reinforced biosecurity** + passive surveillance (domestic holdings)
 - ✓ **Sensitization** for human activities (forestry, hunting)

Risk mitigation strategy : *Since January 9th 2019*

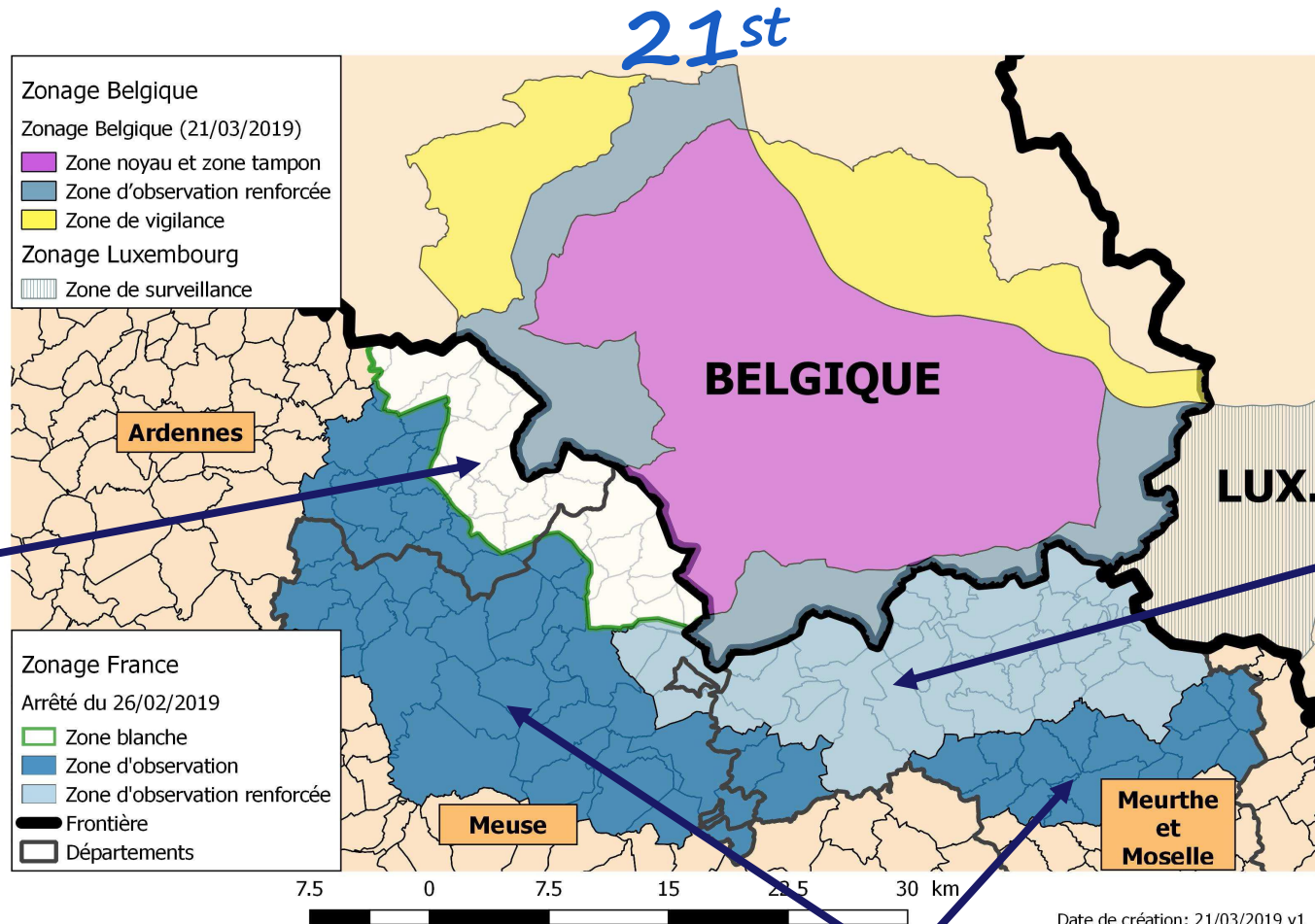
➔ January 9th, 2019 : 2 positive wild boars

found outside the Belgian infected zone, towards the French Border

- **White Zone (WZ)** created along the border (instead of ROZ)
- **Progressive extension** of the WZ according to BE epidemiological data
- **112 km** fenced (up to date : 95% achieved)
- 5,3M € cost
- At the end, **2 zones**: White Zone + Observation Zone



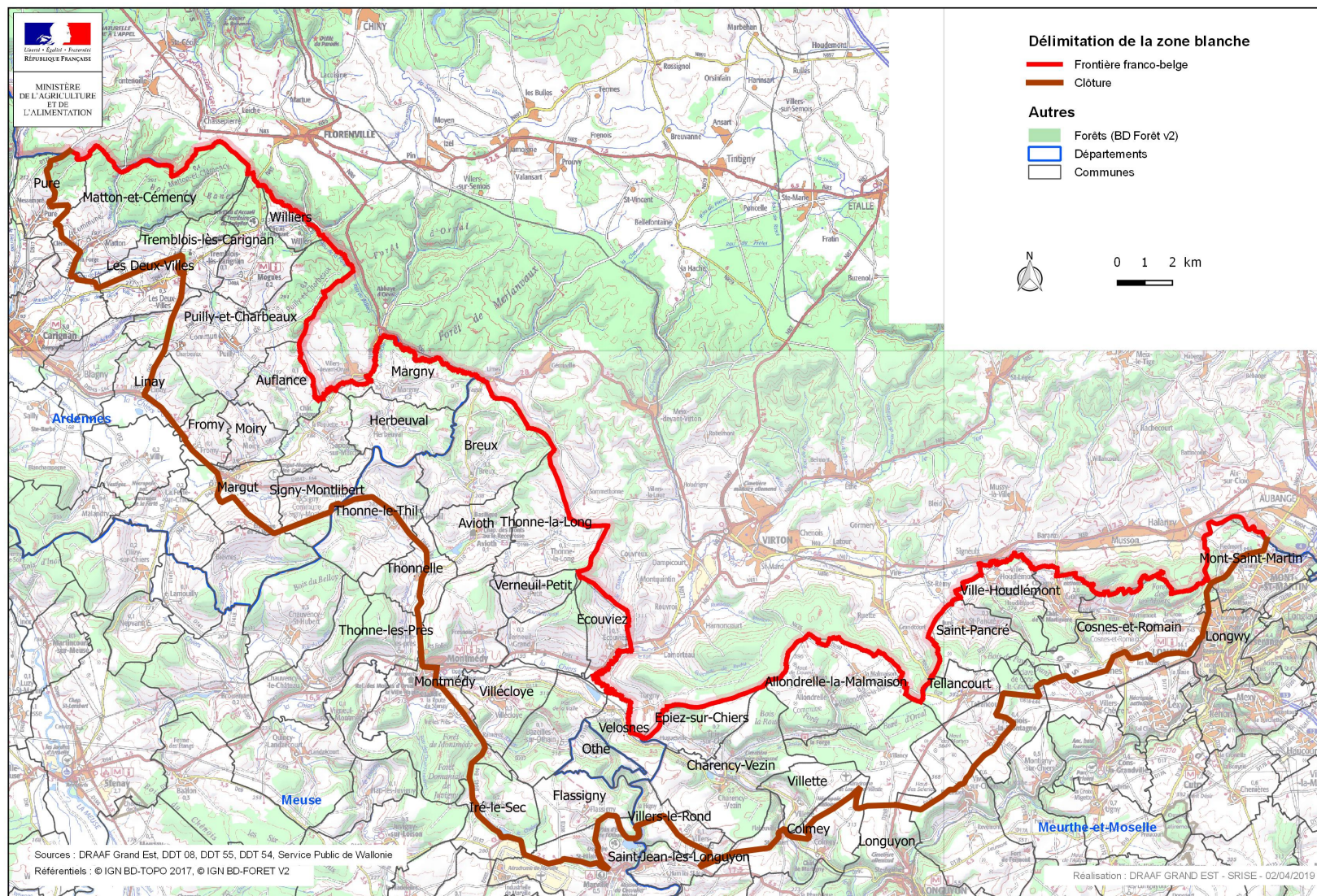
Wild boars contact risk: zoning on March 21st



White zone

ROZ
(white zone under development)

OZ
(Observation zones)



Reducing wild boars population (Observation Zones)

- Once fences in place, **intensive hunting**
 - ✓ At least 150% increased shooting / previous years
 - ✓ Females targeted
 - ✓ shooting registration and follow-up
- **600 wild boars** shot since September 2018

Reducing wild boars population (White Zone)

- Objective **ZERO** wild boar
 - No restriction on wild boar **shooting**
 - Incentives: financial compensation for hunters loosing venison profit (100 €/shot wild boar)
 - Support from ONCFS + Army (night shooting, helicopter tracking)
 - Estimated population of 600 wild boars 21st of January
 - Estimation of **50-100 late March** (current White Zone)
- Shot animals are geotracked

Biosecurity in domestic holdings (Observation and White Zones)

- **Census** of holders/holdings
- **Reinforced veterinary inspections** to assess biosecurity plans
 - ✓ Pigs confined and/or fencing
 - ✓ **Fencing** of surface water sources
 - ✓ **Direct transport** except derogation with strict biosecurity measures
 - ✓ Corrective actions if necessary
- **Depopulation/closing** of biosecurity sensitive holdings
 - ✓ **No reintroduction** after finishing a band
 - ✓ ~~Progressive emptiness~~ of sensitive holdings

Technical cooperation

- **Task force BE/FR/LU** + EU Commission task force experts
 - ✓ regular meetings at Ministry
 - ✓ at operational level
- **Harmonization** of measures (hunting, fences)
- **Exchange** of good practices (hunting methods)
- **Data sharing** (wild boars, biosecurity, maps) every 48h
- **Epidemiological Platform** (ANSES) / AFSCA

2.2. A close surveillance

Wild boars surveillance

- Preexisting « SAGIR » (Wildlife diseases network)
- **Active patrols**
- Collection and **sampling** for ASF analyses (20% of shot animals)
- **Carcasses destruction** by rendering

	ROZ	OZ	Rest of France
Dead found	31	18	119
<i>Since 21st of January</i>	WZ 1 (Meuse)	WZ 2 (Ardennes)	ROZ
Shot animals	100	136	40

Domestic holdings surveillance

- Close clinical surveillance
- **Regular veterinary checks** (1/wk)
- Awareness-raising flyers for clinical signs
- Situation on April, 3rd 2019:

	White zone	OZ
No risk holding	2	2
Low risk	2	1 (free range)
Medium risk	0	0
Sensitive	0	1
Free range	0	1
Emptied	27	28
TOTAL	31	32

2.3. Controlling human factors (forestry, farming, transport)

Movement and forest activity restrictions (Observation Zones)

- **General good practices** (waste, dogs on a leash, stay on the path)
- **Hunting: restriction** on the use of dogs
- **Coordination** with Belgian measures
 - ✓ Temporary restriction of hunting
 - ✓ Feeding zone prohibited
- Truck route plans submitted to **biosecurity** rules



Biosecurity strengthening (whole France)

- **2 specific decrees**
 - Biosecurity in pork holdings (Oct)
 - Biosecurity in transport (Awaited)
- **Training programs (farmers): 350 trainers prepared**
- **Sensitization to clinical signs**

PESTE PORCINE AFRICAINE MESURES DE BIOSÉCURITÉ OBLIGATOIRES

Mesures de biosécurité à appliquer immédiatement dans vos élevages

Interdiction stricte de laisser entrer dans votre exploitation toute personne ou véhicule extérieurs à l'élevage sauf autorisation de votre part et dans le respect des mesures d'hygiène.
NB : il est impératif de tenir un registre des entrées/sorties des personnes et de notifier tout mouvement de porcin.

Disposer d'un sas sanitaire à l'entrée de tous vos bâtiments d'élevage permettant un changement complet de tenue et un lavage des mains.

Tout intervenant extérieur devra disposer d'une tenue à usage unique et de bottes nettoyées et désinfectées.
NB : les personnes susceptibles d'avoir été en contact direct ou indirect avec des sangliers ou des exploitations atteintes de peste porcine africaine ne doivent pas être admises dans votre exploitation dans les 48 h suivant le contact à risque.

Interdiction stricte de donner des déchets de cuisine aux porcs de votre élevage.

Le matériel (dont la semence) est livré dans la partie externe du sas et non à l'intérieur des bâtiments.

Si du matériel est utilisé en commun à plusieurs sites d'élevage, il est nettoyé et désinfecté avant chaque changement d'exploitation.

Faire en sorte d'empêcher tout contact entre les porcs et les sangliers notamment par des systèmes de clôtures étanches ou des courettes > 1,5 m.

Placer vos bacs d'équarrissage à l'extrémité de l'exploitation en bord de route.

Appliquer avec rigueur des mesures de dératisation et de nettoyage/désinfection de vos bâtiments entre deux bandes.

Les litières/paille sont entassées à l'abri des sangliers et à distance de la zone de stockage des cadavres.

Le quai et l'aire de stockage pour l'embarquement des porcs doivent être nettoyés et désinfectés après chaque départ d'animaux.

Communication

Targeted

DÉTENTEURS DE PORCS ET DE SANGLIERS

DÉCLARATION OBLIGATOIRE ET VIGILANCE PPA

La peste porcine africaine (PPA), est une maladie virale contagieuse des porcs et des sangliers, sans danger pour l'homme mais avec de graves conséquences pour la santé des animaux et l'économie de la filière porcine. La PPA circule dans plusieurs pays européens et a été confirmée en septembre 2018 en Belgique, chez des sangliers sauvages, près de la frontière française.

La PPA se transmet par les animaux infectés, les matériels, les véhicules et les personnes ayant été en contact avec des animaux infectés et aussi par les viandes et charcuteries issues d'animaux infectés.

Pour éviter d'introduire la PPA en France et réagir vite en cas de foyer nous vous demandons de :

- 1. DÉCLARER VOS ANIMAUX**

Tout détenteur de porc ou de sanglier (à titre professionnel, de consommation familiale ou d'animal de compagnie) doit déclarer et identifier ses animaux.

La déclaration est obligatoire sur l'ensemble du territoire dès 1 seul porc ou sanglier à partir du 1^{er} janvier 2019. La déclaration est à faire auprès de l'EDF (Etablissement départemental de l'élevage).

- 2. RESPECTER DES MESURES SANITAIRES**

Conformément à la réglementation en vigueur

- Ne nourrissez pas vos porcs ou sangliers avec des restes de repas
- Évitez tout contact de vos porcs ou sangliers avec des sangliers sauvages (cloîtres aux normes, murs, mise en bâtiment...)
- N'introduisez pas de porc ou sanglier venant d'un pays infecté* sauf conditions particulières (contacter la DDEPP)

Par ailleurs, les recommandations sont les suivantes

- Tout visiteur doit mettre une tenue et des bottes propres et se laver les mains avant d'entrer en contact avec vos animaux
- Évitez tout contact de vos porcs ou sangliers avec des personnes ayant été en contact avec des porcs ou des sangliers de pays infectés (élevage ou chasse) depuis moins de 48 h
- Si vous êtes chasseur, n'introduisez strictement aucun matériel de chasse (tenue, bottes, voiture), ni trophée, ni chien de chasse dans l'élevage. Lavez-vous les mains au savon au retour de chasse

- 3. CONTACTER VOTRE VÉTÉRINAIRE SI VOUS SUSPECTEZ LA MALADIE**

Perte d'appétit, fièvre (> de 40°C), abattement, rougeurs sur la peau notamment sur les oreilles et l'abdomen, ou mortalité anormale → Contactez votre vétérinaire au plus vite.

<http://agriculture.gouv.fr/peste-porcine-africaine-ppa-agir-pour-prevenir>
<https://www.platforme-esa.fr>

* Pays infectés au 30/09/2018 sur le continent européen : Belgique, Hongrie, Lituanie, Ukraine, Lettonie, Pologne, République tchèque, Roumanie, Ukraine, Malaisie, Russie, Serbie.

VIGILANCE PESTE PORCINE AFRICAINE QUAND LA SUSPECTER ?

SI VOUS CONSTATEZ SUR VOS PORCS L'UN OU PLUSIEURS DE CES SIGNES :

- appétit diminué
- augmentation de la consommation d'eau
- abattement
- fièvre (> 40°C)
- regroupements inhabituels d'animaux
- +/- rougeurs sur la peau (oreilles, abdomen...)
- +/- avortements et mortalité sous la mère

OU SI VOUS CONSTATEZ UNE AUGMENTATION FORTE DE LA MORTALITÉ

- doublement de la mortalité habituelle sur 15 jours dans 1 bande ou 1 salle

CONTACTEZ VOTRE VÉTÉRINAIRE SANS DÉLAI !

« Mieux vaut signaler un cas suspect qui s'avérerait négatif plutôt que de ne pas détecter la maladie »

La peste porcine africaine est une maladie contagieuse qui touche uniquement les porcs domestiques et les sangliers. Son introduction sur le territoire national et en élevage aurait des conséquences dramatiques pour la santé des animaux et l'ensemble de la filière porcine. La vigilance de tous est requise pour détecter très rapidement tout foyer qui pourrait survenir sur le territoire.



Mainstream

VOUS ÊTES EN ZONE D'OBSERVATION RENFORCÉE

PESTE PORCINE AFRICAINE

PROTÉGEONS LA FAUNE SAUVAGE & NOS ÉLEVAGES

NE JETEZ PAS VOS DÉCHETS ALIMENTAIRES EN FORÊT
SIGNEZ TOUT CADAVRE DE SANGLIER DÉCOUVERT
TENEZ VOS CHIENS EN LAISSE

N VERT 0800 73 08 40

PLUS D'INFORMATIONS
AGRICULTURE.GOUV.FR

CETTE MALADIE EST MORTELLE POUR LES PORCS ET LES SANGLIERS INOFFENSIVE POUR L'HOMME

ALÉRIE EN FRANCE CETTE MALADIE EXISTE DANS DE NOMBREUX PAYS EUROPÉENS

NOS DÉCHETS ALIMENTAIRES PEUVENT CONTAMINER LES ANIMAUX



Conclusion

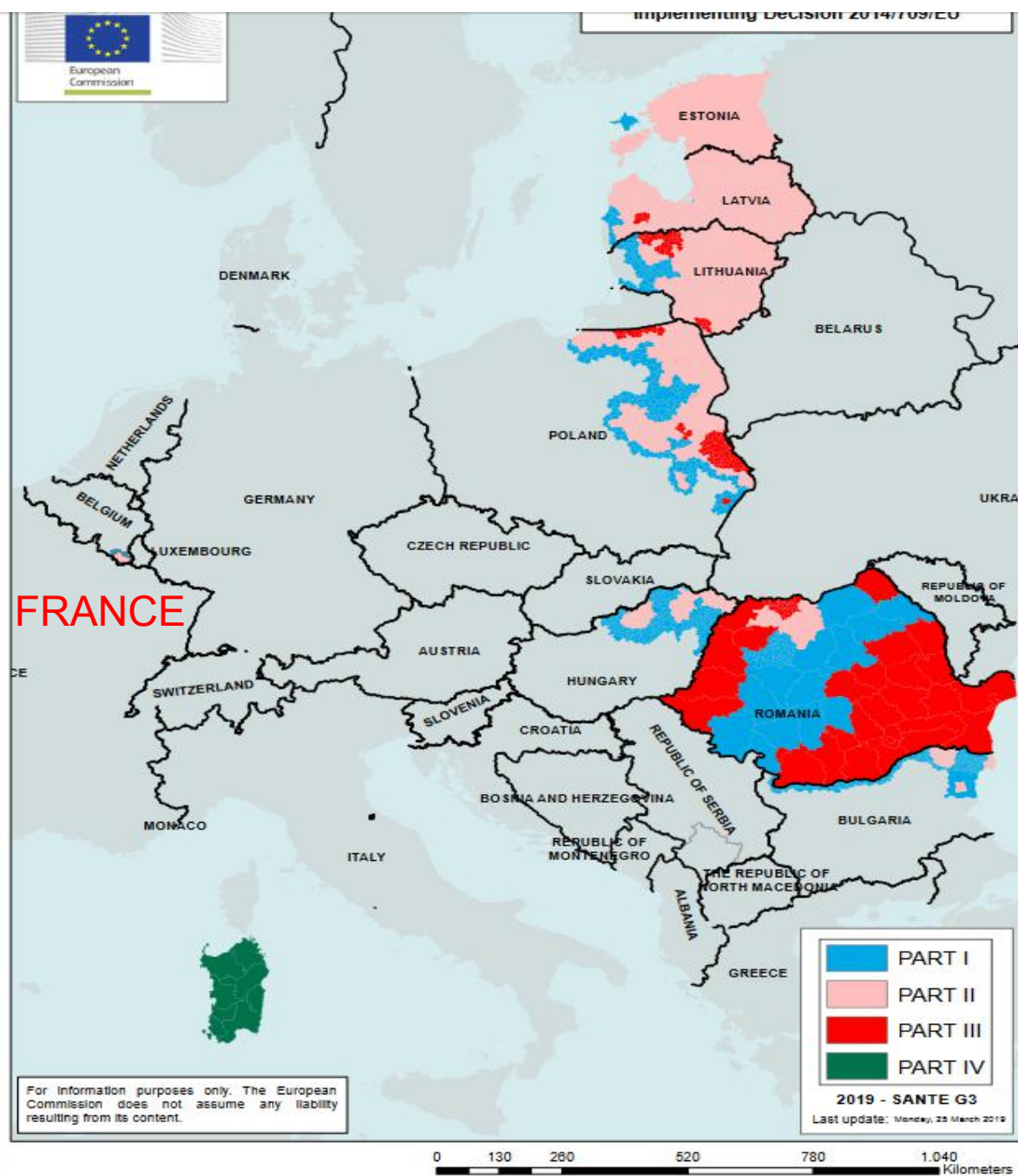


Keys to achieve success

- Having a **robust system in place**: traceability, biosecurity, surveillance (platform), actors' network, financial incentives, territorial harmonization...
- Assuring a **transboundary and EU permanent coordination**
- **Respecting Chapter 15.1. OIE Terrestrial Code**:
 - ✓ **Early action** on wild board population to protect domestic holdings
 - ✓ A combination of **containment + massive hunting**
 - ✓ A **continuous adaptation of measures** (epidemiosurveillance data)

→ Possibility of maintaining trade with safe guarantees

March 25th, 2019 ASF situation inside the EU





*Thank you
for your attention*

